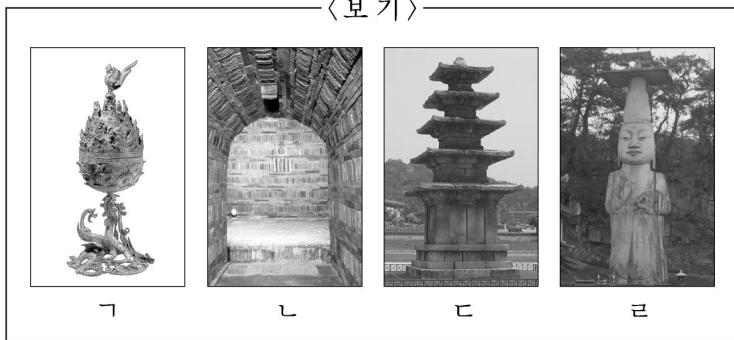
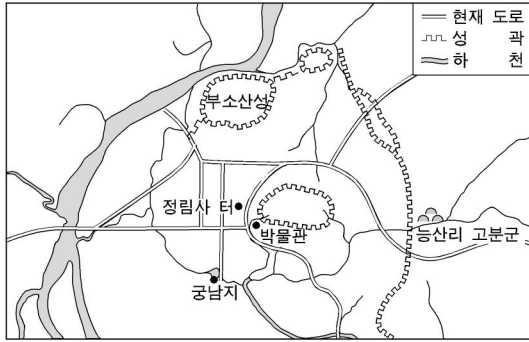


- ① 도교의 전래
- ② 선종의 발달
- ③ 호족 세력의 성장
- ④ 이슬람 문화의 수용
- ⑤ 중국 중심의 세계관 수용

9. 지도의 지역을 답사할 때 볼 수 있는 문화재를 <보기>에서 고른 것은? [3점](30709)



- ① 가, 나 ② 가, 다 ③ 나, 다 ④ 나, 라 ⑤ 다, 라

10. 다음은 백제 문화권 답사 자료집의 일부이다. 표의 내용 중 잘못된 것은?(30707)

장소	답사 대상
① 서울	초기 한성 시대 무덤으로 이를 통해 백제 건국 주도 세력이 고구려 계통임을 알 수 있다.
② 서산	은유한 미소를 머금은 듯한 당시 불상 조각의 특징을 잘 보여 준다.
③ 공주	웅진 시기 벽돌 무덤으로 백제와 중국 남조와의 교류 관계를 보여 준다.
④ 부여	불교와 도교의 영향을 받은 것으로 백제 금속 공예의 우수성을 확인할 수 있다.
⑤ 익산	석재를 벽돌 모양으로 만들어 쌓은 것으로 백제 초기 탑의 전형을 보여 준다.

11. 다음 글의 ()안에 들어갈 내용으로 적절한 것은? [3점](363)

그는 대립의 시대에 화해를 강조한 승려였습니다. 당시 상황은 신라가 삼국 통일을 이루었으나 엄격한 신분 제도로 인해 계층 간 갈등이 빚어졌고 불교의 여러 종파가 대립하고 있었지요. 그는 이러한 인간 세상의 대립을 종식시키고 화해의 길을 모색하고자 화쟁(和諍) 사상을 내세웠습니다. 이를 통해 여러 종파의 상이한 교리상의 문제, 대승과 소승, 신·구 불교의 대립과 갈등을 조화시키고 분파 의식을 극복하려 하였습니다. 또한 그는 ()

- ① 이론과 실천을 아울러 강조하는 교관점수를 제창하였습니다.
- ② 화엄 사상을 바탕으로 교단을 형성하여 많은 제자를 양성하였습니다.
- ③ 선종을 중심으로 교종을 포용하여 선교 일치 사상을 완성하였습니다.
- ④ 유불 일치설을 주장하여 성리학이 수용될 수 있는 사상적 토대를 마련하였습니다.
- ⑤ 극락에 가고자 하는 아미타 신앙을 직접 전도하며 불교 대중화의 길을 열었습니다.

12. 다음 '책'의 저자가 활동했던 시기의 우리나라 불교에 대한 설명으로 옳은 것은? (364)

이 책은 프랑스 학자 펠리오가 간쑤성 둔황에서 발견한 것으로, 증천축국·남천축국·북천축국 등과 대식국(아라비아)을 거쳐 중앙 아시아 주위를 지나 파미르 고원을 넘어 중국 영토인 쿠차에 도착하기까지의 여정을 담고 있다. 대체로 방문한 나라 단위로 서술하고 있으며, ‘과사국(페르시아)의 의상은 예부터 혈령한 모직 상의를 입었고 수염과 머리를 깎으며 빵과 고기만 먹는다’와 같이 여행 과정에서 보고 들은 여러 나라의 풍습을 사실적으로 묘사하고 있어 인도와 중앙 아시아의 역사를 연구하는 데 중요한 자료가 되고 있다.

- ① 불교가 전래되어 왕권 강화에 기여하였다.
- ② 도첩제가 실시되고 교단 정비가 이루어졌다.
- ③ 교관겸수를 제창하며 불교 통합 운동이 일어났다.
- ④ 경·율·론의 삼장으로 구성된 대장경이 편찬되었다.
- ⑤ 아미타 신앙 등을 통하여 불교의 대중화가 이루어졌다.

13. 두 그림과 관련이 있는 인물에 대한 설명으로 옳은 것은? [3점(369)]

一 無 一 中 一 舍 一 初 一 發 一 心 一 時 一 便 一 正 一 覺 一 生 一 形 一 一 衆 一 無 一 是 一 即 一 方 一 統 一 實 一 而 一 識 一 思 一 不 一 覺 一 照 一 一 幼 一 穉 一 幼 一 童 一 一 別 一 生 一 佛 一 實 一 大 一 人 一 如 一 衆 一 一 多 一 九 一 歲 一 即 一 一 切 一 隨 一 處 一 十 一 海 一 入 一 能 一 境 一 出 一 常 一 一 世 一 無 一 一 念 一 難 一 離 一 別 一 印 一 三 昧 一 中 一 無 一 共 一 一 十 一 龍 一 如 一 亦 一 中 一 難 一 空 一 分 一 無 一 然 一 冥 一 聖 一 理 一 和 一 一 即 一 互 一 相 一 即 一 仍 一 不 一 來 一 生 一 隨 一 得 一 利 一 益 一 是 一 一 相 一 二 一 無 一 離 一 圓 一 性 一 法 一 回 一 源 一 本 一 還 一 者 一 行 一 故 一 一 一 法 一 智 一 所 一 知 一 非 一 餘 一 忘 一 息 一 實 一 莊 一 嚴 一 法 一 界 一 一 中 一 法 一 障 一 萬 一 性 一 實 一 復 一 爲 一 忘 一 無 一 離 一 家 一 離 一 意 一 實 一 一 多 一 不 一 切 一 障 一 礙 一 妙 一 名 一 想 一 尼 一 分 一 得 一 寶 一 即 一 寶 一 一 一 切 一 動 一 一 總 一 相 一 無 一 不 一 動 一 必 一 離 一 以 一 離 一 從 一 脫 一 一 本 一 來 一 寂 一 名 一 守 一 不 一 得 一 無 一 緣 一 善 一 巧 一 師 一 一 成 一 緣 一 隨 一 性 一 自 一 來 一 寂 一 康 一 道 一 中 一 照 一 實 一 生 一



화엄일승법계도 영주 부석사

- ① 화엄종을 중심으로 교종을 통합하려 하였다.
- ② 보살의 실천행을 폄고 국왕의 지원으로 화엄 사상을 정비하였다.
- ③ 6두품 지식인들과 함께 고려 사회 건설에 사상적 바탕을 마련해 주었다.
- ④ 일심 사상을 바탕으로 다른 종파들과 사상적 대립을 조화시키고자 하였다.
- ⑤ 화엄 사상을 바탕으로 교단을 형성하고 아미타 신앙과 함께 관음 신앙을 이끌었다.

14. 다음 글의 인물에 대한 설명으로 옳은 것은? [3점](30709)

○ 그는 “세계의 모든 것은 공(空)이다.”라는 주장과 “세계의 모든 현상은 식(識)이다.”라는 주장을 다 같이 비판하고, 세계는 오직 한마음이라는 독자적인 견해를 제시하였다.

○ 그는 평등 가운데 차별이 있으며 차별 가운데 평등이 있다는 화엄 사상을 쉽게 풀이하여 <무애가>를 짓고, 이를 당시 교화에 활용하였다.

- ① 보현십원가를 통해 중생의 교화에 기여하였다.
- ② 심문화쟁론을 통해 분과 의식을 극복하려고 노력하였다.
- ③ 교학의 수련을 중심으로 선을 포용하려는 교단 통합 운동

- 동을 펼쳤다.
- ④ 화엄일승법계도를 지어 모든 존재의 상호 의존적인 관계를 설명하였다.
- ⑤ 권수정혜결사문을 통해 독경과 선 수행, 노동에 고무 힘쓰자는 개혁 운동을 전개하였다.

15. 지도에 표시된 종파의 성립으로 나타난 변화를 가장 적절하게 설명한 것은? [3점] (3610)



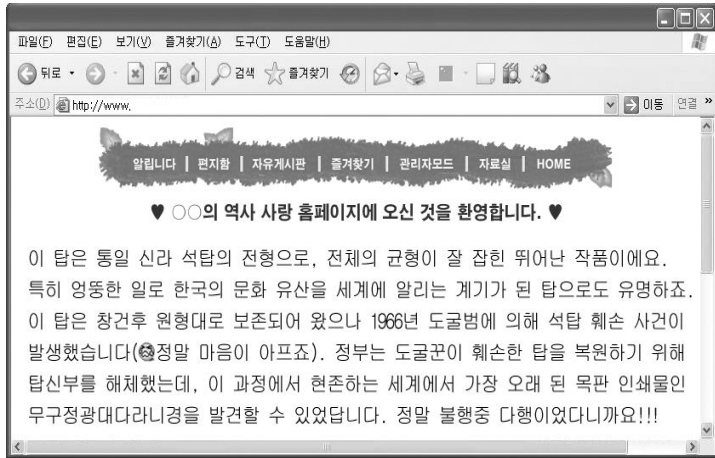
- ① 신앙 결사 운동이 전개되었다.
- ② 중앙 집권 체제가 강화되었다.
- ③ 불교가 대중화되기 시작하였다.
- ④ 지방 문화의 역량이 증대되었다.
- ⑤ 중앙에서 6두품의 정치적 지위가 높아졌다.

16. 다음 지도에 표시된 불교 종파가 유행하였던 시기의 사회 모습으로 옳은 것은?



- ① 왕권이 전제화되면서 상대등의 권한이 약화되었다.
- ② 선종 중심으로 교종을 통합하려는 운동이 일어났다.
- ③ 부처의 힘을 빌려 외침을 막고자 대장경을 조판하였다.
- ④ 과거 제도의 실시로 유학을 익힌 신진 인사들이 등용되었다.
- ⑤ 6두품들이 골품제를 비판하며 새로운 정치 이념을 제시하였다.

17. (356)



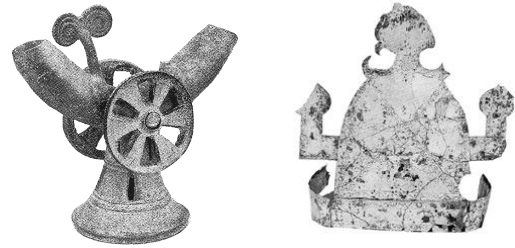
27. 다음 설명에 해당하는 유물로 옳은 것은?

- 고구려 문화를 바탕으로 당 문화를 수용하여 부드러우면서도 웅장하고 건실한 기풍을 나타내고 있다.
- 팔각의 단 위에 중간이 약간 볼록



한 간석 및 그 위에 올린 창문과 기왓골이 조각된 지붕은 웅대한 느낌을 자아내고 있다.

28. 다음 유물들을 남긴 우리나라의 고대 연맹 왕국에 대하여 바르게 설명한 것은? [1점]

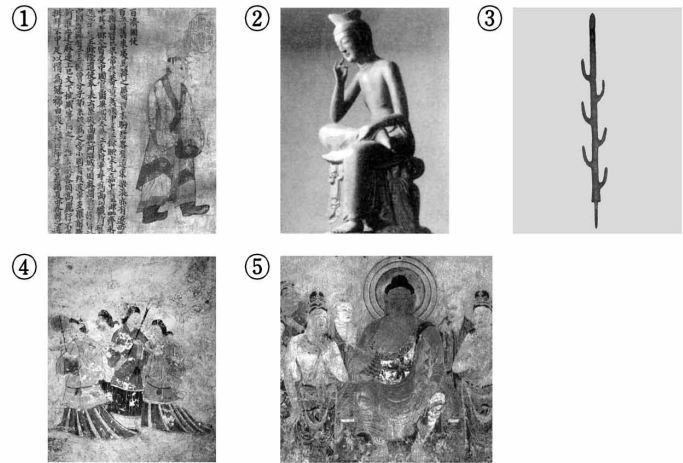


- ① 중국 및 북방 민족과 대결하며 성장하였다.
- ② 지배층은 주로 돌무지 덧널무덤을 만들었다.
- ③ 족장들이 독립성을 잃고 왕권에 복속되었다.
- ④ 강력한 군사력을 바탕으로 평양까지 진출하였다.
- ⑤ 철기 문화를 발전시켜 주변 국가에 영향을 주었다.

29. (356)

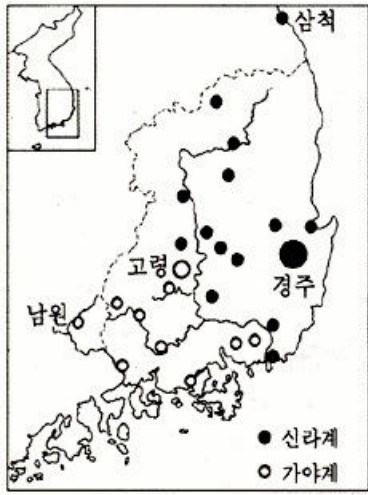
20. 삼국시대 일본과의 교류를 알아 보기 위해 빗금 친 지역을 답사 하려고 한다. 사진 조사할 문화유산으로 적절하지 않은 것은?

[3점]



수학 능력 시험 기출 문제

30. 다음 지도는 우리 나라 동남부 지역에 있는 5세기 경 고분에서 두 계통의 장신구가 출토된 상황을 나타낸 것이다. 그 분포를 보고 가장 적절하게 추론한 것은?



(원의 크기는 출토량의 반영)

- ① 불교 계파에 따라 서로 다른 계통의 장신구를 착용하였다.
- ② 낙동강 하류는 곡류 하천이어서 신라가 쉽사리 서쪽으로 건널 수 있었다.
- ③ 각지에서 신라 장신구를 폐용한 자들은 신라 왕이 파견한 지방 관들이었다.
- ④ 고령 이남의 낙동강을 경계로 동서의 두 지역은 문화권이 서로 구분되었다.
- ⑤ 경주를 제외한 낙동강 유역은 고령의 대가야를 중심으로 연맹체를 이루고 있었다.

31. 다음은 어떤 종교의 기반이 되는 사상과 추구하는 목적을 제시한 것이다.

• 도(道)를 도라고 하면 참 도가 아니요, 이름[名]을 이름이라고 하면 참 이름이 아니다.
• 불로 장생의 신선이 되는 것을 추구한다.

이 종교 사상이 표현된 유물은?

- ① 신라의 임신 서기석
- ② 고구려 고분 벽화의 사신도
- ③ 조선의 백자 철회 매죽무늬 대호
- ④ 고려의 청동 은입사 포류 수금무늬 정병
- ⑤ 일본에 전해오고 있는 해허의 양류 관음상

32. 다음은 삼국 시대에 원광이 화랑들에게 내려준 글이다. 이것을 읽고 당시 시대 상황과 연결하여 내린 결론으로 타당하지 않은 것은?

불계(佛戒)에는 보살계가 있는데 그 종류가 열 가지이다. 너희들은 국왕의 신하로서 이것을 모두 지키기는 어려울 것이다. 그래서 내가 세속오계를 만들었으니, 첫째 임금을 충성껏 섬기고, 둘째 아버지를 효성껏 모시고, 셋째 친구를 믿음으로 사귀고, 넷째 전쟁터에서는 물러나지 말며, 다섯째 살생은 가려서 한다는 것이다. 너희들은 실행에 옮기어 소홀히 하지 말라.

- ① 충효를 강조하는 화랑 정신을 엿볼 수 있다.
- ② 무예를 숭상하는 사회 기풍을 반영하고 있다.
- ③ 왕실 및 귀족을 중심으로 한 국가 권력을 강화하고자 하였다.
- ④ 불교를 대중화하여 일반 서민들의 생활 속에 확산시키고자 하였다.
- ⑤ 불교 본연의 가치관만을 내세우지 않고 세속 사회의 현실을 수용하였다.

33. 다음 글의 내용을 확인할 수 있는 탐구 활동으로 적절한 것은?

불교는 원래 보편적 성격을 지닌 것으로 국가와 민족을 초월한 세계적 종교였다. 그러나 중국을 거쳐 한국에 전래되는 과정에서 변모되어 국가적 성격을 강하게 띠면서, 고대 국가 지배자의 특권적 지위를 유지시키기 위한 종교로서 기능하게 되었다. 다시 말하면 불교는 국가 목적에 봉사하는 종교로 받아들여지고, 정치와 불교가 밀접한 관계를 갖게 되었다.

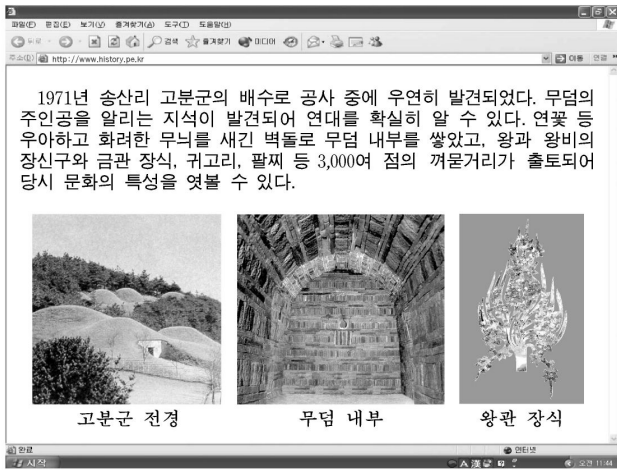
- ① 정토 신앙 운동이 전개된 과정을 알아본다.
- ② 원효의 화쟁 사상이 끼친 영향을 조사해 본다.
- ③ 승려들의 부도가 많이 만들어진 원인을 알아본다.
- ④ 불교 사원에 칠성각과 산신각이 건립된 이유를 조사해 본다.
- ⑤ 신라에서 여러 왕이 불교식 이름을 사용한 배경을 조사해 본다.

34. 다음의 밑줄 친 ‘그’가 남긴 업적에 해당하는 것은?

‘그’는 계율을 어겨 아들을 낳은 후 속인의 옷으로 갈아입고 스스로 소성거사라 불렀다. …(중략)… 방방곡곡을 돌아다니며 노래와 춤을 통해 부처의 가르침을 전하였다. 이로 말미암아 가난하고 무지몽매한 사람들까지도 부처의 이름을 알게 되었고 나무아미타불을 외게 되었으니, ‘그’의 교화가 자못 크다.
- 『삼국유사』 -

- ① 세속 5계를 지어 화랑도의 행동 규범을 제시하였다.
- ② 해동 화엄종을 창시하여 많은 제자들을 양성하였다.
- ③ 인도와 중앙아시아 등지를 여행한 후 기행문을 남겼다.
- ④ 황룡사 9층탑의 건립을 주도하여 호국 불교의 전통을 세웠다.
- ⑤ 일심 사상을 바탕으로 불교 종파들의 사상적 대립을 조화시키고자 하였다.

35. 다음은 어느 유적에 관한 인터넷 역사 정보 사이트의 설명이다. 이를 읽고 추론한 내용으로 가장 적절한 것은? [3점](07)



- ① 갑 : 부여에 가면 이런 벽돌 무덤을 많이 볼 수 있을 거야.
- ② 을 : 무덤이 온전하게 보존된 것은 도굴이 어려운 구조 때문일 거야.
- ③ 병 : 썬물거리를 많이 묻은 것을 보니 불교 수용 이전에 만들어졌을 거야.
- ④ 정 : 이 무덤이 만들어진 문화적 배경은 양나라에 파견된 사신 그림을 통해 짐작해 볼 수 있어.
- ⑤ 무 : 화려한 왕관 장식을 보니 수도를 옮기고 나라를 중흥시킨 이 무덤 주인공의 위세가 느껴져.

36. 다음은 어느 탑의 복원도 및 그 탑의 구성과 관련된 글이다. 여기에 나타난 우리 나라 불교의 성격을 반영하고 있는 사실은?

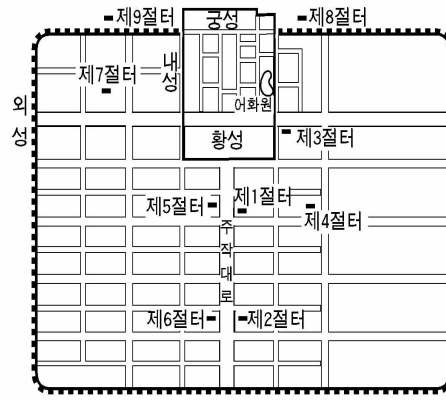


해동의 명현 안홍은 “신라 제27대에 여왕이 즉위하였는데, 비록 도(道)는 있어도 위엄이 없으므로 9한(韓)이 침범하니 만일 용궁 남쪽에 9층탑을 세우면 이웃나라의 침입을 막을 수 있으니, 제 1층은 일본, 제 2층은 중국, 제 3층은 오월, 제 4층은 탁라, 제 5층은 응유, 제 6층은 말갈, 제 7층은 거란, 제 8층은 여진, 제 9층은 예맥이라” 하였다.

- 『삼국유사』 -

- ① 고려 후기에 팔만 대장경이 조판되었다.
- ② 통일 후 신라에서 정토 신앙이 유행하였다.
- ③ 우리나라의 많은 절에 칠성각이 건립되었다.
- ④ 의천은 화쟁 사상을 계승하여 해동 천태종을 개창하였다.
- ⑤ 신라와 고려 귀족들은 사원에 토지를 희사하고 원당을 지었다.

37. 우리 역사상 어떤 나라의 도성 평면도와 그 곳에 남아 있는 유물이다. 이 나라에 대한 설명을 <보기>에서 모두 고른 것은?



<보 기>

- ㄱ. 왕실과 귀족을 중심으로 불교가 성행하였다.
- ㄴ. 일본에 보낸 국서에서 고구려 계승을 표방하였다.
- ㄷ. 천도를 몇 차례 시도하였으나, 귀족들의 반발로 무산되었다.
- ㄹ. 다른 나라에서 볼 수 없는 독창적인 구조의 도성을 건설하였다.

- ① ㄱ, ㄴ ② ㄱ, ㄷ ③ ㄴ, ㄷ
- ④ ㄴ, ㄹ ⑤ ㄷ, ㄹ